

Passer de "Yes" (Oui) à "no" (non) à l'aide des touches (-) ou (+) et valider votre choix (OK).

- Si vous choisissez "no", vous devrez maintenant créer le programme du Mardi (répéter les étapes précédemment décrites pour le Lundi).

- Si vous choisissez "Yes", en appuyant sur la touche (OK) le programme du Lundi (1) sera alors copié sur le Mardi (2). Vous aurez de nouveau le choix de copier le programme du Mardi (2) sur le Mercredi (3), ainsi de suite jusqu'au Dimanche (7). Vous serez alors invité à sauvegarder "SAVE" votre programme en cliquant sur (OK) au jour 7 (Dimanche). L'écran suivant accompagné de La LED verte clignotante devra alors apparaître :



Appuyez sur (OK) pour sauvegarder votre programme et revenir au menu principal mode AUTO.

Appuyez plusieurs fois sur la touche échappe (↵) pour stopper la programmation en cours et revenir au menu principal.

3.1.6. Mode Vacances

Le mode vacances vous permettra de mettre votre installation de chauffage en mode Hors Gel pendant le nombre de jours que vous souhaitez.

- Ajustez le nombre de jours "d" à l'aide des touches (-) ou (+). La période de vacances commencera dès la validation avec la touche (OK). (Ajustable 1 à 44 jours)

* Note : Une période vacances est définie en jours pleins. (Si elle commence à 08H20 elle finira à 09H00 à la fin du nombre de jours choisis)

- La consigne de température Hors Gel pourra elle être ajustée depuis le menu utilisateur, paramètre 06 'HG'. Voir chapitre 6. (Valeur usine 10°C)

- Le logo vacances clignotera et le nombre de jours décomptera jusqu'à la fin de la période.

En cas de retour prématuré vous pourrez stopper à tout moment la période vacances en ajustant de nouveau la durée sur la valeur "no" à l'aide de la touche (-). Vous pourrez alors revenir à un mode de fonctionnement standard à l'aide des touches de navigation (←) ou (→).

3.1.7. Mode Timer

Le mode Timer vous permettra de régler une température pour une durée souhaitée.

(Vous pourrez l'utiliser en cas de congés à la maison, une réception...)

- Tout d'abord vous devrez régler la température désirée à l'aide des touches (-) ou (+), et valider avec (OK). (Valeur usine 22°C).

- Réglez ensuite la durée à l'aide des touches (-) ou (+), en heure "H" jusqu'à 24H et en jours « d » au-delà. La période de vacances commencera dès la validation avec la touche (OK).

- Le logo Timer clignotera et le nombre d'heure / jours décomptera jusqu'à la fin de la période.

En cas de besoin vous pourrez stopper à tout moment la période Timer en ajustant de nouveau la durée sur la valeur "no" à l'aide de la touche (-).

3.2. En combinaison avec la centrale

Si votre thermostat fonctionne en combinaison avec une centrale sans fil, il deviendra une télécommande. Tous les modes de fonctionnement seront donnés par la centrale, vous pouvez visualiser toutes les informations envoyées par la centrale ou par le récepteur connecté et également changer la température ambiante depuis ce thermostat.

Capture d'écran du thermostat en combinaison avec la centrale sans fil.



Note: l'heure étant envoyée par la centrale, toute votre installation sera synchronisée sur la même heure.

4. Fonctions spéciales

4.1. Verrouillage clavier

Utilisez cette fonction afin d'éviter tout changement des réglages du thermostat (Chambre d'enfant, lieu public...)

- Pour bloquer le clavier de votre thermostat, appuyez et maintenez tout d'abord la touche échappe (↵) enfoncée, puis appuyez sur la touche édition (●).

- Le symbole de verrouillage "0000" doit alors apparaître.

- Répétez la même procédure pour débloquer le clavier.

4.2. Fonction fenêtre ouverte

Conditions de détection d'une fenêtre ouverte : Le thermostat détecte une fenêtre « ouverte » si la température affichée (interne ou sonde d'ambiance) diminue de 3°C ou plus sur une période de 5 minutes (ou moins). Dans ce cas, le thermostat arrête le chauffage pendant 15 minutes. La fonction reste active pendant ces 15 minutes donc l'arrêt peut continuer plus longtemps si la température continue de diminuer.

La température de la pièce restera clignotante pour indiquer que cette fonction est activée.

Retour en mode normal : Le thermostat revient automatiquement en mode normal après la période d'arrêt. La fonction peut être remplacée temporairement en appuyant sur la touche (OK) pendant la phase d'arrêt de chauffage.

La température clignotante doit alors arrêter d'indiquer la fin de la détection.

Cas spécifiques :

- cette fonction est inactive si le thermostat est en régulation par le sol.
- Cette fonction est inactive si le thermostat est en mode Hors gel.
- Si la température est inférieure à 10°C, le thermostat régulera à 10°C pendant la phase d'arrêt.

4.3. Visualisation

A l'aide de cette fonction vous pourrez visualiser très rapidement la consigne courante ainsi que les températures des différentes sondes connectées sur votre thermostat. Pour ce, depuis l'écran principal, appuyez plusieurs fois sur la touche (↵).

Vous visualiserez dans l'ordre à chaque appui :

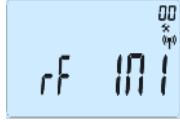
- 1/ La consigne courante suivie par le thermostat.
- 2 / La température ambiante.
- 3/ Si la sonde externe est connectée, la température extérieure.
- 4/ la température de sol (uniquement avec le récepteur)

D'autres possibilités seront disponibles en connectant une sonde extérieure sur votre thermostat. Contactez votre revendeur ou installateur pour plus d'information concernant ces possibilités.

5. Menu paramètre Utilisateur

Votre thermostat possède un menu de paramétrage pour vous permettre de modifier en fonction de vos exigences différents réglages, comme le format de l'heure (12H ou 24H), le changement été / Hiver...

Pour accéder à ce menu, depuis l'écran principal maintenez la touche édition (●) enfoncée jusqu'à ce que l'afficheur affiche le premier paramètre (environ 5sec).



- Vous pouvez maintenant sélectionner un paramètre à ajuster à l'aide des touches (←) ou (→). Une fois sur le paramètre, appuyez sur (OK) pour accéder au réglage (valeur clignotante), modifiez la valeur à l'aide de (-) ou (+). Appuyez de nouveau sur la touche (OK) pour valider votre réglage.

- Pour sortir du menu utilisateur et revenir au menu principal déplacez-vous sur le paramètre "End" et appuyez sur (OK).

N°	Valeur usine & autres possibilités
00	RF INI: Configuration radio Mode configuration radio (voir la section correspondante chapitre 2). Appuyer sur la touche échappe (↵) pour sortir de ce paramètre et revenir à l'affichage principal.
01	dEG: Type de degrés à l'affichage °C Celsius °F Fahrenheit
02	: Sélection du format horaire 24H (24:00) 12H (12:00 AM / PM)
03	dst: Changement d'heure Été ↔ Hiver automatique YES L'heure changera automatiquement. no L'heure devra être changée manuellement.
04	AirC: Etalonnage de la sonde d'ambiance L'étalonnage doit être fait après 1 journée de fonctionnement à la même consigne. Placez un thermomètre au milieu de la pièce à une hauteur d'environ 1,5M du sol, relevez la température mesurée au bout d'1H. Quand vous entrez dans le paramètre de calibration pour la première fois l'afficheur indique "no" pour vous indiquer qu'aucune calibration n'est faite. Saisissez alors la valeur lue sur votre thermomètre à l'aide des touches (-) or (+), validez ensuite votre réglage avec (OK). Le message "YES" devrait alors être maintenant affiché pour vous indiquer qu'une calibration a été faite (La valeur est maintenant mise en mémoire). En cas de besoin, effacer une calibration à l'aide de la touche échappe (↵). La mémoire sera effacée et le message « no » sera de nouveau affiché. * Remarque importante: - Seul l'élément chauffant géré par le thermostat devra être en service pendant toute la phase de calibration. - Un écart de température trop important peut signifier aussi une mauvaise installation de votre thermostat.
05	OutC , AMbC , FirC: Etalonnage de la sonde externe Reprenez la méthode de calibration décrite dans le paramètre "04 AirC" ci-dessus.
06	HG: Consigne de température hors gel pour le mode vacances. Valeur usine 10 °C. Utilisez les touches (-) ou (+) pour changer la valeur et validez votre réglage avec (OK).
07	ITCS: Optimisation de la température en mode programme. Votre thermostat possède un système de contrôle intelligent de la température pour mettre en route votre chauffage en avance afin d'assurer la température désirée à l'heure programmée en suivant votre programme hebdomadaire. Ce système d'optimisation fonctionne de la manière suivante : Lorsque vous démarrez le Thermostat pour la première fois, celui-ci mesure le temps mis par votre installation pour atteindre la température de consigne. Le Thermostat remesurera aussi ce temps à chaque changement de programme afin de compenser l'évolution de la température extérieure. Maintenant vous pouvez programmer votre Thermostat sans avoir à penser à quelle heure mettre en route votre thermostat pour avoir la bonne température quand vous arrivez chez vous puisque votre thermostat le fera automatiquement pour vous.
08	Clr ALL: Configuration usine Permet de réinitialiser votre thermostat à la configuration usine. (l'heure, les programmes...) Appuyez pendant 10sec sur la touche (OK) * Pay attention: Assurez-vous d'avoir tous les éléments nécessaires en votre possession pour la remise en service de votre thermostat avant d'utiliser cette fonction.
09	Affiché seulement si le BT-DRF-02 est appairé avec un récepteur multi-zones CHAN--- ---: numéro de la zone appairée
10	Version logiciel VerS
11	End: Sortie du menu utilisateur Appuyez sur la touche (OK) pour sortir du menu et revenir à l'écran principal.

6. Caractéristiques techniques

Environnement. (Températures) Fonctionnement: Transport et stockage :	0°C - 40°C -10°C to +50°C
Protection électrique	Class II - IP30
Précision de mesure	0,1°C
Plage de réglage consignes Confort et ECO Vacance (Hors Gel) Timer	5°C - 37°C par 0,5°C 0,5 - 10°C 5°C - 37°C
Caractéristiques régulation Bande proportionnelle	2°C pour un cycle de 10min ou Hystérésis de 0,5°C. 2 Minutes ON et OFF
Temps minimum de marche et d'arrêt.	2 AAA LR03 1.5V Alcaline ~2 ans. * L'autonomie peut varier suivant la qualité des piles.
Alimentation & autonomie	
Eléments sensibles: Interne & Externe (en option)	CTN 10k ohms at 25°C
Radio fréquence	868 MHz, <10mW.
Version Logiciel	Accessible depuis le menu utilisateur
Récepteurs compatibles	encastrable mural prise
Directives CE Votre produit a été conçu en conformité avec les directives européennes :	R&TTE 1999/5/EC CEM 2004/108/EC RoHS 2011/65/EU

7. Problèmes et solutions

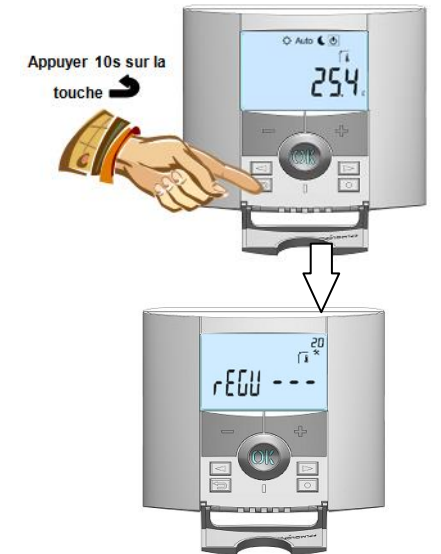
Mon thermostat ne s'allume pas	
Problème de piles	- Vérifiez que le film de protection des piles est bien enlevé. - Vérifiez le sens des piles. - Vérifiez la capacité des piles
La Led de mon thermostat clignote en rouge	
Problème de sonde	Le logo clignote (sonde ambiante) - Contactez votre installateur ou votre vendeur. Le logo clignote (sonde externe) - Vérifiez le branchement de la sonde sur le récepteur. - Déconnectez la sonde et vérifiez-la avec un ohmmètre (la valeur doit se situer autour de 10kohms)
Piles faibles	Le logo clignote - Remplacer les piles
Mon thermostat semble fonctionner correctement mais le chauffage ne fonctionne pas correctement	
Sortie	vérifiez les branchements du récepteur. - Vérifier l'alimentation de l'élément chauffant. - Contactez votre installateur
Mon thermostat semble fonctionner correctement mais la température dans la pièce n'est jamais en accord avec le programme.	
Programme ou calibration	- Vérifiez l'horloge - La différence entre la consigne de température confort et ECO est trop importante? - Les paliers du programme sont trop courts? - Essayez de calibrer votre thermostat (voir menu utilisateur paramètre 04) - Contactez votre installateur pour vérifier et ajuster les paramètres de régulation avec votre système de chauffage.

8. Menu de paramètres avancés installateur

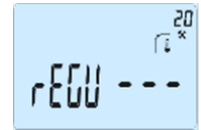


Sonde externe Type CTN 10k Ω à 25°C (β = 3950)

Comment y accéder sur la version "BT-DRF-02"



Pour entrer dans ce menu, appuyez sur la touche échappe (↵) pendant 10 secondes, L'écran suivant apparaît avec le premier paramètre :



- Une fois entré dans ce menu, allez sur le paramètre que vous voulez changer en utilisant les touches (←) ou (→).

- utilisez les touches (+) ou (-) pour éditer et modifier puis confirmer en appuyant sur la touche (OK).

- pour quitter le menu paramètres, allez sur le paramètre "End" et appuyez sur la touche (OK).

Paramètres		Menus avancés installateur		
N°	noms	Description du paramètre	Valeur usine	Autre possibilité
20	REGU ---	Sélection de la sonde utilisée pour la régulation.	"AIR" Sonde d'ambiance interne	"amb" Sonde d'ambiance externe les options suivantes sont uniquement disponibles avec le récepteur "FLR" Sonde de régulation par le sol "FL.L" Régulation par air avec possibilité de limitation par le sol (voir paramètres 25&26)
21	Cld ---	Utilisez cette fonction pour autoriser la zone à faire du froid	"yes" Fonction activée	"no" Fonction désactivée
22	AirS ---	Affichage des valeurs mesurées avec la sonde interne		"_ _ _"
23	AmbS ---	Affichage des valeurs mesurées avec la sonde (ambiante) externe		"_ _ _"
24	RecS ---	Affichage des valeurs mesurées avec la sonde de sol connectée au récepteur		"_ _ _"
25	FL.Lo ---	Limitation inférieure de la température de sol.	"no" La limitation inférieure n'est pas utilisée	de 5°C à "FL.HI"
26	FL.Hi ---	Limitation supérieure de la température de sol.	"no" La limitation supérieure n'est pas utilisée	de "FL.Lo" à 40°C
27	reg ---	Selection du type de régulation	"bp" Bande proportionnelle (PWM)	"hys" Hystérésis (On/Off)
28	Bp1 ---	Choix du béton	"uf1" Pour béton liquide à faible épaisseur < 6cm	"uf2" Pour béton traditionnel avec une épaisseur > 6cm
29	Bp2 ---	Choix du revêtement	"F1" Pour du carrelage	"F2" Pour du parquet bois (flottant ou non)
30	wir	Fonction fil pilote (pour le marché français): Utilisez cette option si le fil pilote est utilisé sur votre installation généralement en combinaison avec un gestionnaire d'énergie.	"yes" Fonction activée	"no" Fonction désactivée
31	min	Valeur minimale de la plage de réglage	"5.0°C"	"15.0°C"
32	max	Valeur maximale de la plage de réglage	"20.0°C"	"37.0°C"
33	Win	Détection automatique d'une fenêtre ouverte (voir le guide d'utilisation pour plus d'explication)	"yes" Fonction activée	"no" Fonction désactivée
34	Clr EEp	Tous les paramètres seront rechargés avec les paramètres usine.		Appuyez sur la touche (OK) pendant quelques secondes.
35	End	Pour sortir du menu installateur		Appuyez sur la touche (OK) pour sortir.